



دولة الكويت

وزارة التربية

التوجيه الفني العام للاجتماعيات

تم تجميع  
الامتحانات ونماذج الإجابة  
وأرشفتها إلكترونياً  
من قبل الموجه الفني  
أ. حمد إبراهيم البحوه

امتحان نهاية الفترة الدراسية الثانية – الصف الثاني عشر أدبي

للعام الدراسي ٢٠١٧/٢٠١٨م

لمادة : قضايا البيئة والتنمية المعاصرة



• تعليمات الامتحان

- ١- استعن بالله عز وجل فهو خير معين .
- ٢- تأكد أن الامتحان من (٧) ورقات مختلفات .
- ٣- زمن الامتحان ساعتان وربع .
- ٤- أقرأ الأسئلة بتمعن ثم أجب حسب ما هو مطلوب منك .
- ٥- أجب عن أربع أسئلة فقط على أن يكون السؤال الأول منها (إجباري).
- ٦- يمنع استخدام المزيل الأبيض (الكوريكتور) .

مع تمنياتنا لكم بالنجاح والتوفيق ،،،

امتحان نهاية الفترة الدراسية الثانية  
لمقرر قضايا البيئة والتنمية المعاصرة  
للصف الثاني عشر الأدبي

أجب عن أربعة فقط من الأسئلة التالية على أن يكون السؤال الأول منها إجبارياً

السؤال الأول: موضوعي (إجباري) ويتكون من (أ، ب، ج، د، هـ)

(أ) أكمل العبارات التالية بما يناسبها:

- ١- الإشعاعات التي تمتصها وترشحها طبقة من طبقات الجو العليا (الأوزون) تسمى .....
- ٢- تبلغ نسبة الغلاف المائي من مساحة الكرة الأرضية .....%
- ٣- التركيب السكاني الذي يصنف السكان حسب النوع (الذكور والإناث) يسمى .....
- ٤- العام الذي هدم به السور الأول لدولة الكويت..... م
- ٥- منهج البحث الذي يقوم على الدراسة الجغرافية من حيث سياستها الخارجية يسمى .....
- ٦- وصلات بين الخادم والأجهزة المتصلة التي تقوم بإتاحة فرصة التبادل المعلوماتي بين الأجهزة والحاسب تسمى .....



(ب) أكتب المفاهيم أو المصطلحات الدالة على العبارات التالية:

م	المفاهيم أو المصطلحات	العبارات
١	.....	- إحداه خلل وتلف في نوعية المياه ونظامها الأيكولوجي، بحيث تصبح غير صالحة لاستخداماتها الأساسية.
٢	.....	- إحدى فروع الجغرافيا البشرية التي تهتم بالدراسة العلمية للسكان من نمو وتوزيع وتركيب وهجرة، كما تهتم بتوضيح التباين المكاني بين هذه الخصائص.
٣	.....	- عدد الأفراد في مساحة محددة من الأرض داخل المدينة أو الوحدة الإدارية.
٤	.....	- دراسة الوحدات أو الأقاليم السياسية كظواهرات على سطح الأرض، وما تشتمل عليه هذه الوحدات من شعوب وجماعات.
٥	.....	- عملية يتم فيها ترقيم تحويل الخرائط الورقية إلى خرائط رقمية.
٦	.....	- منظمة عالمية للمقاييس والمواصفات وتدخل في جميع المجالات التي تتطلب الجودة والنوعية.

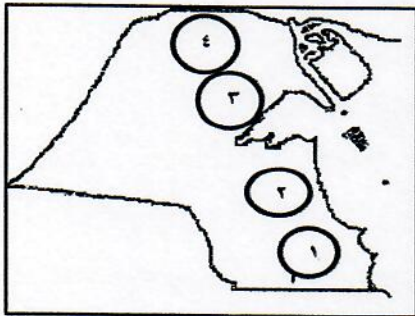
**(ج) ضع خطأً تحت الخيار الصحيح من بين الخيارات التي تلي كل عبارة:**



- ١- الغاز الذي يشكل نسبته ٧٨% من مكونات الغلاف الجوي:  
أ- الأوكسجين  
ب- الميثان  
ج- الهليوم  
د- النيتروجين

٢- الآثار الاقتصادية الناتجة عن التلوث الهوائي:

- أ- ارتفاع معدلات الوفيات  
ب- ظهور لاجئ البيئة  
ج- التكلفة الباهظة  
د- زيادة الأمراض لسكان المدن

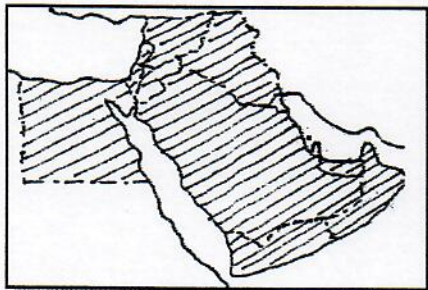


٣- أكبر حقول النفط في دولة الكويت يمثلها على الخريطة المقابلة الرقم:

- أ- ١  
ب- ٢  
ج- ٣  
د- ٤

٤- الجزء المظلل على الخريطة المقابلة يمثل الدول الأعضاء في لجنة تابعة للأمم المتحدة:

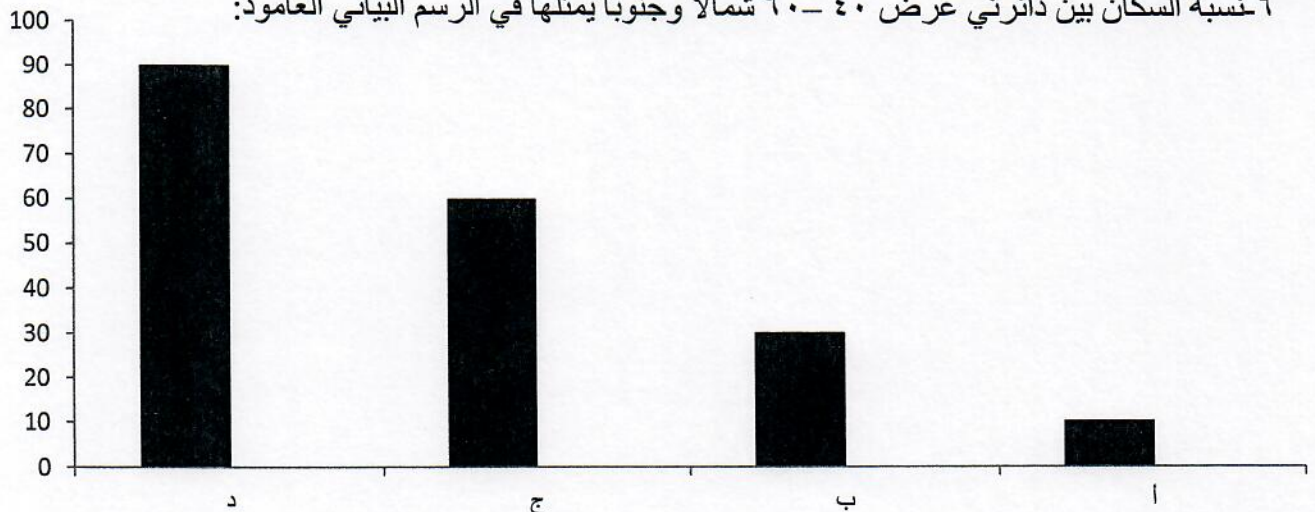
- أ- اليونيسيف  
ب- اليونسكو  
ج- الفاو  
د- الأسكوا



٥- دولة نشأت فيها منظمة حركة السلام الأخضر عام ١٩٧١م:

- أ- كندا  
ب- إيطاليا  
ج- فرنسا  
د- المكسيك

٦- نسبة السكان بين دائرتي عرض ٤٠-٦٠ شمالاً وجنوباً يمثلها في الرسم البياني العمود:

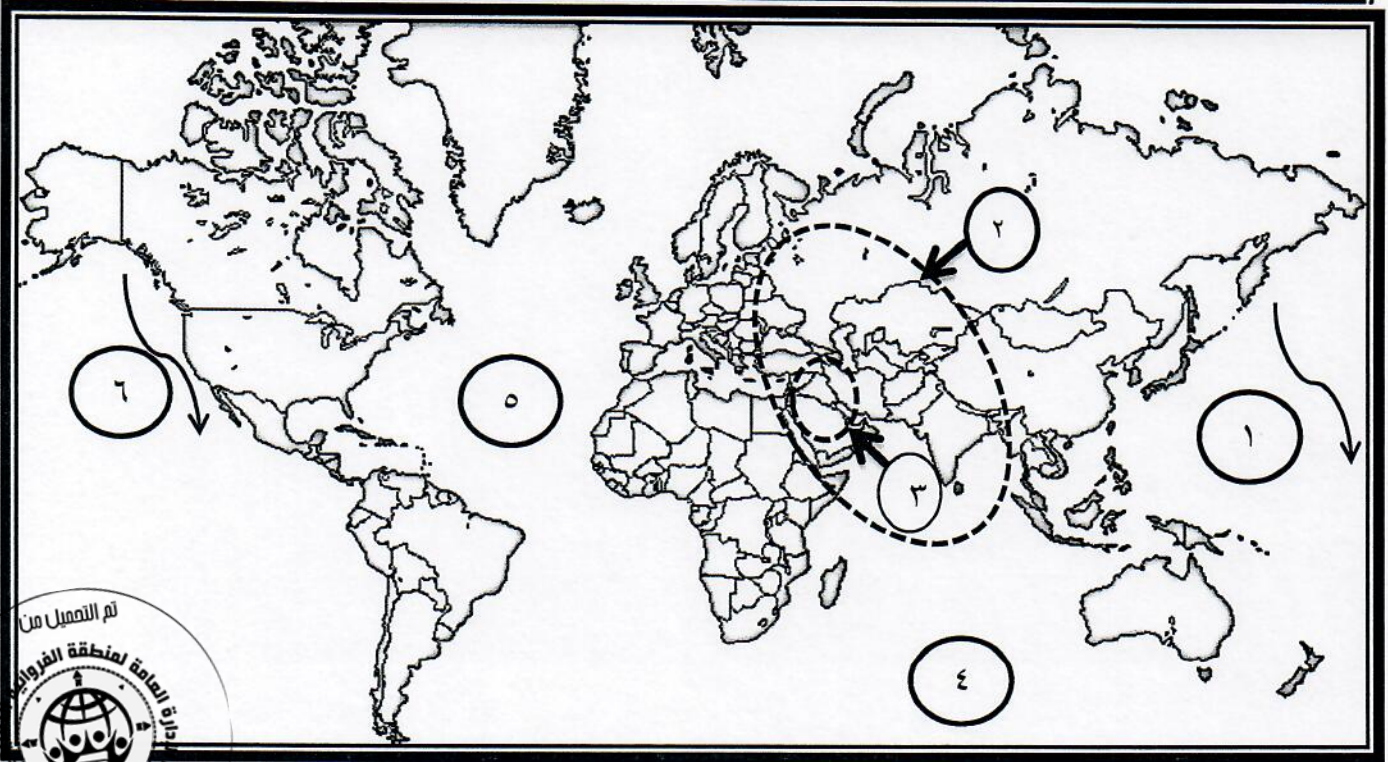


تابع / امتحان مقرر قضايا البيئة والتنمية المعاصرة / الصف الثاني عشر أدبي / نهاية الفترة الدراسية الثانية / للعام الدراسي ٢٠١٧- ٢٠١٨م  
تابع السؤال الأول (الاجباري):

(د) صوب ما تحته خط في العبارات التالية:

م	العبارات	التصويب
١	وقعت حادثة تشيرنوبل للمفاعلات النووية في <u>الولايات المتحدة الأمريكية</u> .	.....
٢	تظهر آثار التلوث المائي بسبب المبيدات الحشرية في <u>نهر السين</u> .	.....
٣	عدد بوابات السور الثاني لدولة الكويت <u>خمس بوابات</u> .	.....
٤	طبقت الكويت نظم المعلومات الجغرافية في التحليل المكاني لخصائص المياه الجوفية في <u>منطقة الروضتين</u> .	.....

(هـ) لاحظ خريطة العالم التي أمامك ثم أكتب الرقم الدال على العبارات التالية:

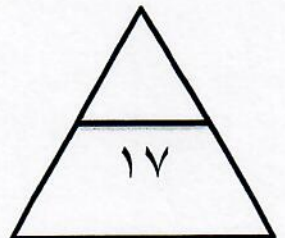


- تيار كاليفورنيا يمثل الرقم (.....)

- المحيط الأطلسي (الأطلسي) يمثل الرقم (.....)

- نطاق الدخان الأقل كثافة بحرائق آبار بترول دولة الكويت يمثل الرقم (.....)

درجة السؤال بالحروف: .....



**(أ) اقرأ الفقرة التالية ثم أجب عما يليها من أسئلة: -**

"تختلف نظم المعلومات الجغرافية عن نظم المعلومات في أنها تتعامل مع المعلومات التي ترتبط بمواقعها

الحقيقية على سطح الأرض بواسطة الإحداثيات الجغرافية والإحداثيات الوطنية والعالمية، تتيح نظم المعلومات

الجغرافية مصدرا واسعا للمعلومات والبيانات التفصيلية للمناطق الجغرافية ومن مجالات استخداماتها تطبيقات

النظم الدفاعية".

١- عرف ما تحته خطأ.

٢- عدد مجالات استخدام نظم المعلومات الجغرافية.

٣- علل نظم المعلومات الجغرافية المتقدمة تجذب الاستثمار وتنمي السياحة.

**(ب) برهن على صحة العبارات التالية:**

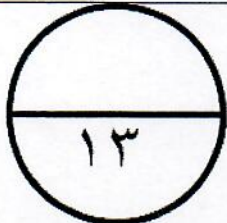
١- للتلوث الضوضائي مخاطر عديدة على صحة الانسان.

٢- تساهم التيارات المائية في إضفاء صفة العالمية للتلوث.

٣- هناك العديد من العوامل الطبيعية التي تتحكم في توزيع السكان على سطح الارض.

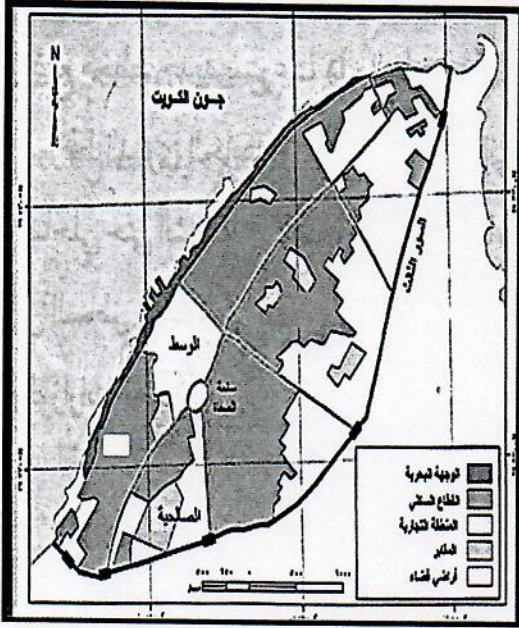
**(ج) فرق بين كل مما يلي:**

العمران الحضري (المدينة)	العمران الريفي (القرية)
.....	.....
.....	.....



الدرجة بالحروف:

(أ) لاحظ الخريطة الجزئية لمدينة الكويت قديماً التي أمامك ثم نفذ ما هو مطلوب:



١- حدد باستخدام الرموز التالية:

- حي المرقاب باستخدام الرمز (▲)

- حي القبلة باستخدام الرمز (■)

٢- علل لما يلي:

أ- بناء البيوت في مدينة الكويت قديماً بشكل متقارب بعضها ببعض.

ب- إعادة وضع مخطط الهيكل الأول لمدينة الكويت عام ١٩٥٢ م.

(ب) اكتب فيما يلي:

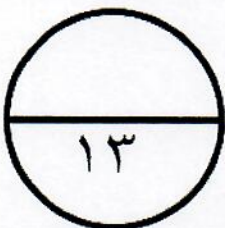
١- الآثار البشرية للتلوث الهوائي.

٢- فوائد نظم المعلومات الجغرافية على مستوى التشغيل والصيانة.



(ج) عرف المفاهيم والمصطلحات التالية:

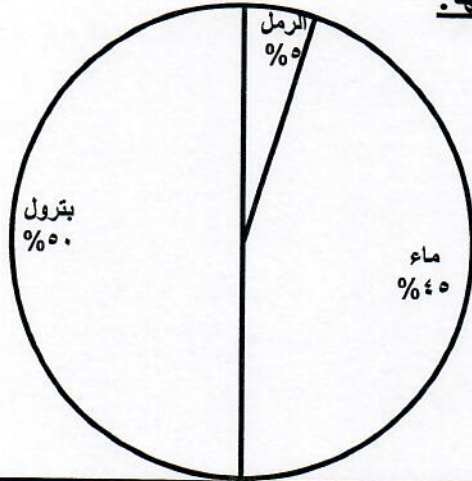
م	المفهوم	التعريف
١	تلوث مقبول	.....
٢	نمو صفري	.....
٣	كثافة اقتصادية	.....
٤	انفجار سكاني	.....



الدرجة بالحروف: .....

(أ) لاحظ الدائرة البيانية التي أمامك ثم أجب عن الأسئلة التي تليها:

١- حول الدائرة البيانية إلى جدول.



مكونات البترول المسكوب على التربة الكويتية عام ١٩٩١م

٢- اقترح حلولا- لتنظيف التربة من الملوثات الهيدروكربونية الناتجة من البحيرات البترولية.

.....  
.....

(ب) علل لما يلي:

١- تلوث المياه العذبة السطحية والجوفية.

.....  
.....

٢- حفظ المعلومة الجغرافية في صورة ورقية يتسبب في معوقات مختلفة.

.....  
.....

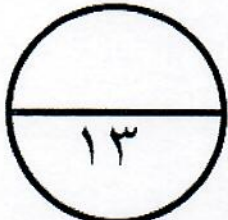
٣- الاستقرار البشري في مرحلة النشأة العمرانية في مدينة الكويت .

.....  
.....

(ج) عدد لما يلي:

١- دوافع نشأة المدن وتطورها .

.....  
.....  
.....



الدرجة بالحروف:

تابع / امتحان مقرر قضايا البيئة والتنمية المعاصرة / الصف الثاني عشر أدبي / نهاية الفترة الدراسية الثانية / للعام الدراسي ٢٠١٧- ٢٠١٨ م  
**السؤال الخامس: مقال (اختياري) ويتكون من (أ، ب، ج)**

**(أ) أقرأ الجدول الإحصائي لنمو السكان في العالم ثم اجب عما يليه من اسئلة:**

عام	١٩٣٠ م	١٩٧٥ م	٢٠٠٧ م
عدد السكان (مليار نسمة)	٢	٤	٧

١- حول الجدول الإحصائي إلى أعمدة بيانية.

٢- كيف يتحقق التوازن بين السكان والموارد على مستوى العالم؟

٣- عدد - أنواع الهجرات السكانية.



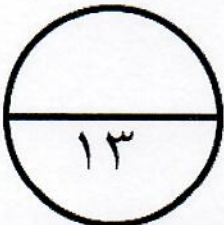
**(ب) قارن بين كل من:**

وجه المقارنة	التلوث الضوضائي	التلوث المائي
أساليب المعالجة والمكافحة	.....	.....

**(ج) اكتب اثنين لكل مما يلي:**

١- الخسائر الاقتصادية والبيئة المترتبة على عدوان النظام العراقي البائد لدولة الكويت عام ١٩٩١ م.

٢- أجهزة إدخال البيانات الجغرافية.



الدرجة بالحروف: .....





وزارة التربية والتعليم العام  
مكتب الوكيل المساعد للتعليم العام



# تصوّرذج الإجابات

الفترة الدراسية الثانية

العام الدراسي : 2017 / 2018 م



امتحان نهاية الفترة الدراسية الثانية  
لمقرر قضايا البيئة والتنمية المعاصرة  
للمصف الثاني عشر الأدبي

أجب عن أربعة فقط من الأسئلة التالية على أن يكون السؤال الأول منها اجبارياً

السؤال الأول: موضوعي (إجباري) ويتكون من (أ، ب، ج، د، هـ)

(أ) أكمل العبارات التالية بما يناسبها: ٣ درجات كل نقطة نصف درجة

- ١- الإشعاعات التي تمتصها وترشحها طبقة من طبقات الجو العليا (الأوزون) تسمى فوق البنفسجية ص ١١٥
- ٢- تبلغ نسبة الغلاف المائي من مساحة الكرة الأرضية ٧٠% ص ١١٨
- ٣- التركيب السكاني الذي يصنف السكان حسب النوع (الذكور والإناث) يسمى النوعي ص ١٣٨
- ٤- العام الذي هدم به السور الأول لدولة الكويت ١٨١١ م ص ١٤٨
- ٥- منهج البحث الذي يقوم على الدراسة الجغرافية من حيث سياستها الخارجية يسمى الجيوبوليتك ص ١٥٦
- ٦- وصلات بين الخادم والاجهزة المتصلة التي تقوم بإتاحة فرصة التبادل المعلوماتي بين الاجهزة والحاسب تسمى الشبكات ص ١٦٣

(ب) أكتب المفاهيم أو المصطلحات الدالة على العبارات التالية: ٦ درجات كل نقطة درجة

م	المفاهيم أو المصطلحات	العبارات
١	التلوث المائي	- إحداه خلل وتلف في نوعية المياه ونظامها الأيكولوجي، بحيث تصبح غير صالحة لاستخداماتها الأساسية. ص ١١٧
٢	جغرافية السكان	- إحدى فروع الجغرافيا البشرية التي تهتم بالدراسة العلمية للسكان من نمو وتوزيع وتركيب وهجرة، كما تهتم بتوضيح التباين المكاني بين هذه الخصائص. ص ١٣٥
٣	الكثافة السكانية	- عدد الأفراد في مساحة محددة من الأرض داخل المدينة أو الوحدة الإدارية. ص ١٤٠
٤	الجغرافيا السياسية	- دراسة الوحدات أو الأقاليم السياسية كظواهرات على سطح الأرض، وما تشتمل عليه هذه الوحدات من شعوب وجماعات. ص ١٥٥
٥	ترقيم الخرائط	- عملية يتم فيها ترقيم تحويل الخرائط الورقية إلى خرائط رقمية. ص ١٦٦
٦	الأيزو	- منظمة عالمية للمقاييس والمواصفات وتدخل في جميع المجالات التي تتطلب الجودة والنوعية. ص ١٧٦

(ج) ضع خطأً تحت الخيار الصحيح من بين الخيارات التي تلي كل عبارة:

ثلاث درجات كل نقطة نصف الدرجة



١- الغاز الذي يشكل نسبته ٧٨% من مكونات الغلاف الجوي: ص ١١٤

أ- الأوكسجين ج- الهليوم

ب- الميثان د- النيتروجين

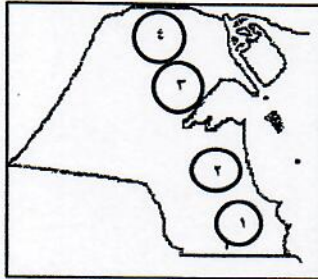
٢- الآثار الاقتصادية الناتجة عن التلوث الهوائي: ص ١١٧

أ- ارتفاع معدلات الوفيات

ب- ظهور لاجئ البيئة

ج- التكلفة الباهظة

د- زيادة الأمراض لسكان المدن

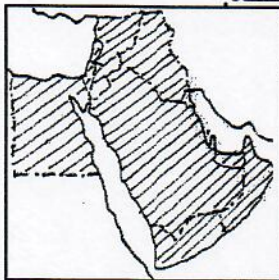


٣- أكبر حقول النفط في دولة الكويت يمثلها على الخريطة المقابلة الرقم: ص ١٢٤

أ- ١ ج- ٣

ب- ٢ د- ٤

٤- الجزء المظلل على الخريطة المقابلة يمثل الدول الأعضاء في لجنة تابعة للأمم المتحدة:



أ- اليونيسيف ج- الفاو

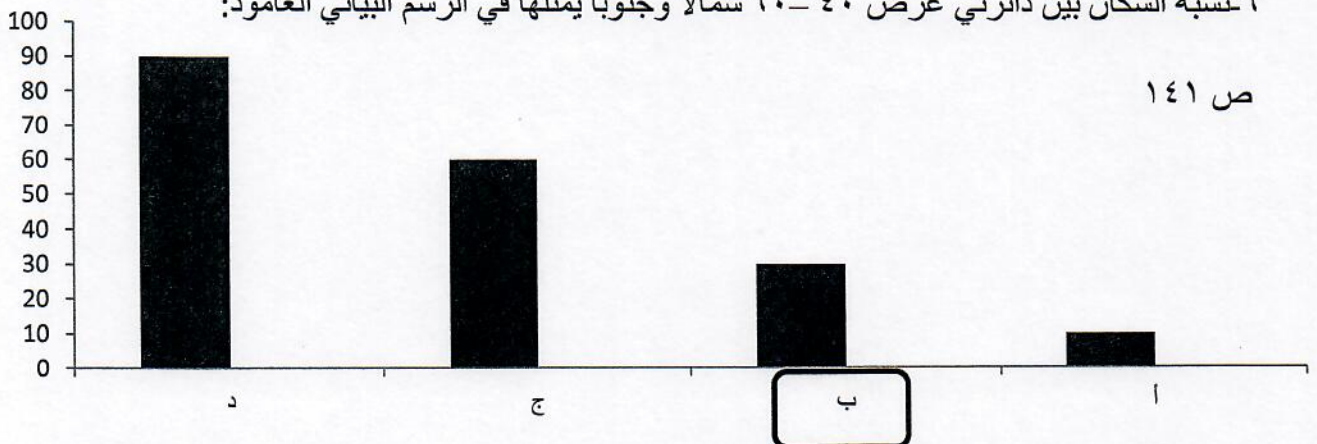
ب- اليونسكو د- الأسكوا ص ١٣٦

٥- دولة نشأت فيها منظمة حركة السلام الأخضر عام ١٩٧١ م: ص ١٢٥

أ- كندا ج- فرنسا

ب- إيطاليا د- المكسيك

٦- نسبة السكان بين دائرتي عرض ٤٠ - ٦٠ شمالاً وجنوباً يمثلها في الرسم البياني العمود:

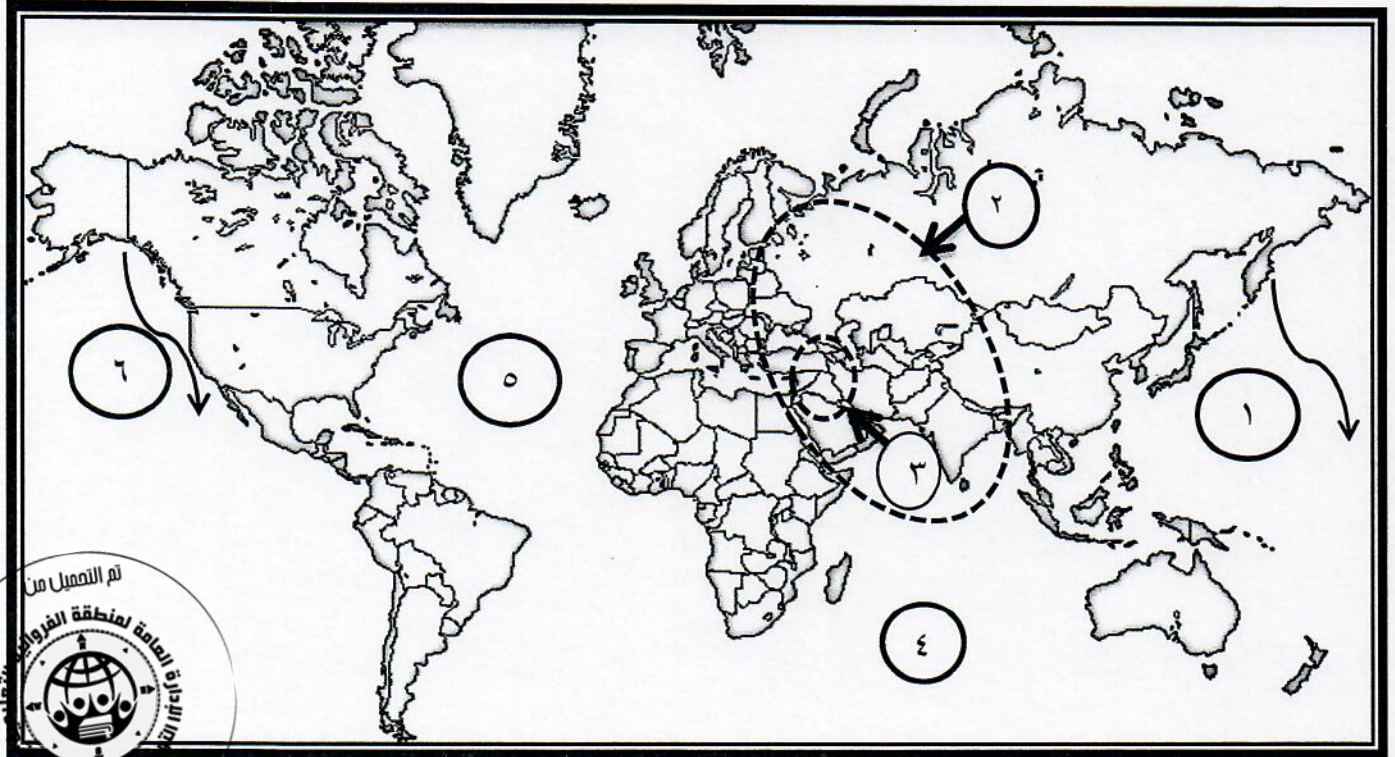


تابع / امتحان مقرر قضايا البيئة والتنمية المعاصرة / الصف الثاني عشر أدبي / نهاية الفترة الدراسية الثانية / النعم الدراسي ٢٠١٧ - ٢٠١٨ م  
تابع السؤال الأول (الاجباري):

(د) صوب ما تحته خط في العبارات التالية: درجتان كل نقطة نصف درجة

م	العبارات	التصويب
١	- وقعت حادثة تشيرنوبل للمفاعلات النووية في <u>الولايات المتحدة الأمريكية</u> . ص ١١٤	الاتحاد السوفيتي
٢	- تظهر آثار التلوث المائي بسبب المبيدات الحشرية في <u>نهر السين</u> . ص ١٢٢	نهر الراين
٣	- عدد بوابات السور الثاني لدولة الكويت <u>خمس بوابات</u> . ص ١٤٨	ثمانية بوابات
٤	- طبقت الكويت نظم المعلومات الجغرافية في التحليل المكاني لخصائص المياه الجوفية في <u>منطقة الروضتين</u> . ص ١٧١	الصليبية

(هـ) لاحظ خريطة العالم التي أمامك ثم أكتب الرقم الدال على العبارات التالية:



- تيار كاليفورنيا يمثل الرقم (٦) ص ١٢٣ ثلاث درجات كل نقطة درجة

- المحيط الأطلسي (الأطلسي) يمثل الرقم (٥) ص ١٢٣

- نطاق الدخان الأقل كثافة بحرائق آبار بترول دولة الكويت يمثل الرقم (٢) ص ١٢٦

(أ) اقرأ الفقرة التالية ثم أجب عما يليها من أسئلة: - ٥ درجات كل نقطة بدرجة

"تختلف نظم المعلومات الجغرافية عن نظم المعلومات في أنها تتعامل مع المعلومات التي ترتبط بمواقعها الحقيقية على سطح الأرض بواسطة الإحداثيات الجغرافية والإحداثيات الوطنية والعالمية، تتيح نظم المعلومات الجغرافية مصدراً واسعاً للمعلومات والبيانات التفصيلية للمناطق الجغرافية ومن مجالات استخداماتها تطبيقات النظم الدفاعية".

١- عرف ما تحته خطاً ص ١٦٠ أحدى نظم المعلومات التي تتعامل مع المعلومات المكانية من حيث الإدخال والتخزين والإدارة والاستعادة والتحليل، والإخراج لتقديم أفضل الحلول المكانية لدعم متخذي القرار.

٢- عدد مجالات استخدام نظم المعلومات الجغرافية ص ١٦٧ يكتفى بنقطتين

- تطبيقات النظم الدفاعية - إدارة وتشغيل المرافق العامة: الهواتف والكهرباء والمياه والصرف الصحي والطرق والمواصلات - التطبيقات العمرانية إدارة وصيانة المدن واستخدامات الأراضي والتخطيط العمراني - مراقبة البيئة والقياسات البيئية - الرعاية الصحية.

٣- علل نظم المعلومات الجغرافية المتقدمة تجذب الاستثمار وتتمى السياحة ص ١٨١ يكتفى بنقطتين

- توفر دراسة الإمكانات والتسهيلات المتاحة داخل المدينة وما حولها - تحديد أفضل استخدام للأراضي والمشروعات - الاستفادة من التكنولوجيا حيث تكون عادة مصاحبة للازدهار الحضاري - شهادات التكامل الإداري والأيزو فهذه الأمور تتطلب نظم المعلومات الجغرافية - الجوائز الدولية للمدن فهي تعتمد على وجود نظام معلومات جغرافي فعال ومتطور.

(ب) برهن على صحة العبارات التالية: ٤ درجات لكل نقطة درجة واحدة

١- للتلوث الضوضائي مخاطر عديدة على صحة الإنسان ص ١١٩ + ١٢٠ يكتفى بنقطتين

- التعرض الدائم والمستمر لمصدر الضوضاء يسبب ضعفاً مستديماً - التأثيرات النفسية وتتمثل في القلق والتوتر - تأثيرات سيئة على الجهاز العصبي مما يؤدي إلى الإصابة بالآلام الشديدة في الرأس. - تؤدي إلى عدم القدرة على تمييز الأصوات ولها انعكاسات خطيرة على جهاز القلب.

٢- تساهم التيارات المائية في إضفاء صفة العالمية للتلوث ص ١٢٢

- الحركة السطحية لبعض مياه المحيطات والبحار بشكل خاص بالقرب من السواحل تساعد في نقل الملوثات وانتشارها على مساحة أكبر.

٣- هناك العديد من العوامل الطبيعية التي تتحكم في توزيع السكان على سطح الأرض ص ١٤٠

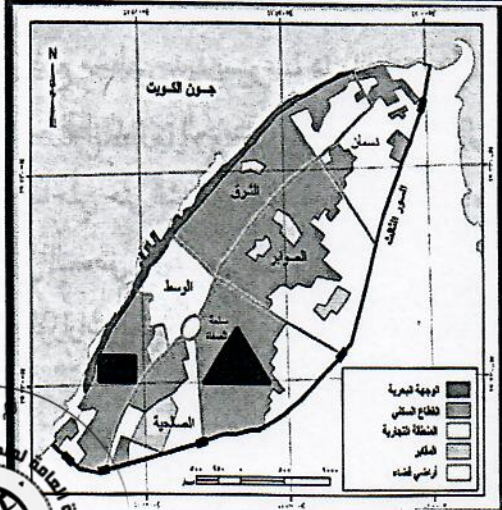
- الموارد المائية - درجة تضاريس سطح الأرض - المناخ - نوع التربة - الخامات - المواد الموجودة في باطن الأرض.

(ج) فرق بين كل مما يلي : يكتفى بنقطتين ٤ درجات لكل نقطة درجة

العمران الريفي (القرية) ص ١٤٤	العمران الحضري (المدينة) ص ١٤٤
- أصغر من المدينة حجماً وعدداً من حيث السكان والخدمات - يعتمد سكانها على الزراعة والرعي - تنتشر في جميع المناطق الزراعية - يمكن مشاهدتها في مصر وأستراليا ونيوزيلندا والأميركتين - الوحدات السكانية منفردة وارتفاعها لا يتعدى الطابق أو الطابقين - تقدم القليل من الخدمات التخصصية لسكانها.	- أكبر المناطق العمرانية من حيث المساحة وعدد السكان - تتميز بتعدد الوظائف والخدمات - تنوع الأنشطة الاقتصادية - شوارعها أكثر اتساعاً وامتداداً وتنظيماً - تضخم وارتفاع الوحدات السكنية أو العمران الرأسي (ناطحات السحاب) - يعتمد سكانها على الصناعة أو التجارة أو السياحة أو الأنشطة الخدمية أمثلة عليها القاهرة في مصر ودول غرب أوروبا وشرق الولايات المتحدة الأمريكية

**السؤال الثالث: مقالي (اختياري) ويتكون من (أ، ب، ج)**

**(أ) لاحظ الخريطة الجزئية لمدينة الكويت قديماً التي أمامك ثم نفذ ما هو مطلوب : ٤ درجات**



١- حدد باستخدام الرموز التالية: ص ١٤٩ درجة لكل نقطة نصف درجة

- حي المرقاب باستخدام الرمز (▲)
- حي القبلة باستخدام الرمز (■)

٢- **علل لما يلي :**

أ- **بناء البيوت في مدينة الكويت قديماً بشكل متقارب**

**بعضها ببعض. ص ١٤٨ يكتفى بنقطة واحدة درجة**

- توفر الظل تمنع العواصف الترابية الرملية.
- تسمح طريقة بناء البيوت بمرور الهواء
- تقي من الحر الشديد نتيجة للمادة الطينية التي بنيت منها البيوت ذات الطابق الواحد

ب- **إعادة وضع مخطط الهيكل الأول لمدينة الكويت عام ١٩٥٢ م إعادة تخطيط المدينة القديمة داخل السور**

**ص ١٥٠ درجتان**

- التوسع والامتداد حتى الدائري الرابع.
- اعتمد المخطط على خطة الطرق نصف الدائرية حول مركز المدينة القديمة.
- تملأ المساحات المربعة الخالية في هذه الشبكة بالمباني السكنية والمرافق العامة ومباني الخدمات بجميع فروعها

**(ب) اكتب فيما يلي: ٥ درجات لكل نقطة درجة**

١- **الآثار البشرية للتلوث الهوائي. ص ١١٦- ١١٧ يكتفى بثلاث نقاط**

- زيادة الأمراض لسكان المدن والمناطق القريبة من التجمعات الصناعية.
- ارتفاع معدلات الوفيات بسبب زيادة معدلات الأمراض المرتبطة بزيادة معدلات التلوث كأمراض الجهاز التنفسي.
- زيادة تركيز أحد الغازات في الغلاف الهوائي يؤدي الى انخفاض الانتاجية الزراعية لتأثيره في مكونات التربة مما أوجد ظاهرة جديدة في العالم وهي لاجئ البيئة.

٢- **فوائد نظم المعلومات الجغرافية على مستوى التشغيل والصيانة ص ١٧٥+ ١٧٦ يكتفى بنقطتين**

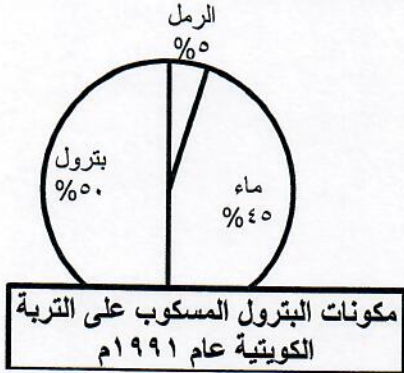
- البيانات الجغرافية التفصيلية عن المرافق كاملة ودقيقة وموثقة ويسهل الحصول عليها.
- سهولة التعامل مع الحجم الكبير للبيانات والخرائط وتوفير الوقت والجهد اللازمين للوصول إلى المعلومة المطلوبة وسرعة العمل على أسس علمية ومنع تكرار نفس العمل مرات عديدة - تقدير دقيق لاحتياجات الإحلال والتجديد وأماكن الأعطال. - امكانية تنفيذ برامج الصيانة الوقائية لوجود الأسس العلمية لتطبيقها - تحديد الاولويات طبقاً للتقارير الناتجة من النظام.

**(ج) عرف المفاهيم والمصطلحات التالية: ٤ درجات كل نقطة بدرجة**

م	المفهوم	التعريف
١	تلوث مقبول	درجة من درجات التلوث التي لا يتأثر بها توازن النظام الأيكولوجي ولا يكون مصحوباً بأي أخطار أو مشاكل بيئية رئيسية. ص ١١٣
٢	نمو صفري	انخفاض أعداد المواليد بحيث تكون أقل من أعداد الوفيات. ص ١٣٥
٣	كثافة اقتصادية	جملة عدد السكان تقسيم جملة الدخل. ص ١٤٠
٤	انفجار سكاني	تزايد السكان بشكل سريع جداً عن طريق معدلات نمو سكانية مرتفعة جداً لا تتفق مع معدلات التنمية الاقتصادية. ص ١٤١

تابع / امتحان مقرر قضايا البيئة والتنمية المعاصرة / الصف الثاني عشر أدبي / نهاية الفترة الدراسية الثانية / للعام الدراسي ٢٠١٧ - ٢٠١٨ م  
السؤال الرابع: مقال (اختياري) ويتكون من (أ، ب، ج)

(أ) لاحظ الدائرة البيانية التي أمامك ثم أجب عن الأسئلة التي تليها: ص ١٢٧  
١ حول الدائرة البيانية إلى جدول درجتان نصف للجدول ودرجة ونصف للمكونات



المكون	النسبة
الرمل	٥%
الماء	٤٥%
البتترول	٥٠%

٢- اقترح حولا - لتنظيف التربة من الملوثات الهيدروكربونية الناتجة من البحيرات البترولية.

ص ١٢٨ يكتفى بنقطتين

- نقل التربة ورمدها في اماكن خاصة للنفايات بعد التأكد من خلوها من الملوثات الخطيرة.
- خايط التربة بالمخصبات لإعطاء الفرصة للبكتيريا على تحليل المواد الملوثة
- استخدام مبيدات خاصة تستطيع فصل الملوثات عن التربة، بعد ذلك إزالتها بواسطة معدات خاصة.
- سحب البترول من البحيرات إلى خزانات خاصة.

(ب) علل لما يلي: ٥ درجات لكل نقطة درجة واحدة

١- تلوث المياه العذبة السطحية والجوفية ص ١١٨ يكتفى بنقطتين

- تعرض المياه السطحية للتلوث البيولوجي أو الكيميائي - قصور خدمات الصرف الصحي والتخلص من مخلفاته - التخلص من نفايات المصانع بدون معالجتها، وان عولجت فيتم ذلك بشكل جزئي.
- استخدام الأسمدة الصناعية والمبيدات الحشرية في الأراضي الزراعية.

٢- حفظ المعلومة الجغرافية في صورة ورقية يتسبب في معوقات مختلفة ص ١٧٧

- احتمالية تلف وضياع الخرائط الورقية - نسخ الخرائط الورقية غير دقيق وقد يؤدي الى تشوه الرسوم.
- تواجه صعوبة التحديث السريع للخرائط الورقية.

٣- الاستقرار البشري في مرحلة النشأة العمرانية في مدينة الكويت. ص ١٤٧ يكتفى بنقطتين

- تجارة-صيد السمك - الغوص واستخراج اللؤلؤ - وجود المياه الجوفية العذبة.

(ج) عدد لما يلي:

١- دوافع نشأة المدن وتطورها. يكتفى بثلاث نقاط ٣ درجات ص ١٤٥ + ١٤٦

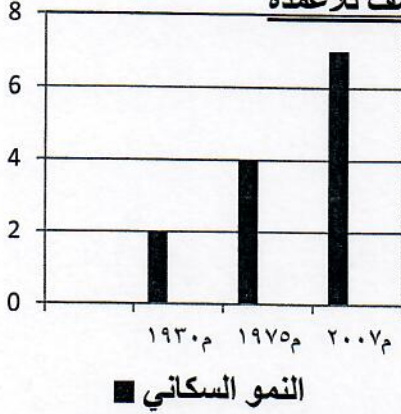
- الدوافع العسكرية
- الدوافع الاقتصادية
- الدوافع السياسية
- الدوافع الاجتماعية

**السؤال الخامس: مقال (اختياري) ويتكون من (أ، ب، ج)**  
**(أ) أقرأ الجدول الإحصائي لنمو السكان في العالم ثم اجب عما يليه من أسئلة:**



العام	١٩٣٠م	١٩٧٥م	٢٠٠٧م
عدد السكان (مليار نسمة)	٢	٤	٧

- ١- حول الجدول الإحصائي إلى أعمدة بيانية. درجتان نصف للمحاور ونصف للأعمدة
- ٢- كيف يتحقق التوازن بين السكان والموارد على مستوى العالم؟  
ص ١٤٢ درجة واحدة  
- تشجيع الدول النامية على اتباع السياسات والتوجهات العالمية للحد من معدلات النمو السريعة وبخاصة الدول الأفريقية ودول جنوب شرق آسيا  
- التخطيط السليم للاستفادة من الموارد البيئية.
- ٣- عدد - أنواع الهجرات السكانية. ص ١٣٧ درجتان يكتفى بنقطتين  
- الهجرات الداخلية - الهجرات الدولية - الهجرات العالمية



**(ب) قارن بين كل من: ٤ نقاط كل نقطة بدرجة**

وجه المقارنة	التلوث الضوضائي ص ١٢٠	التلوث المائي ص ١١٩
أساليب المعالجة والمكافحة	- الصيانة المستمرة لألات المصانع. - مراقبة المصانع وتحديد ساعات العمل - إصدار التشريعات اللازمة ومتابعة تطبيقها خاصة المتعلقة بوسائل النقل - زراعة الأشجار التي تساعد في الحد من الضوضاء. - إبعاد المدارس والمستشفيات عن مصادر الضوضاء. - إبعاد المطارات ومحطات السكك الحديدية عن المناطق السكنية.	- معالجة مياه الصرف الصحي قبل تصريفها الى المسطحات المائية. - تطهير مياه الشرب باستعمال الأوزون أو الكلور أو الأشعة فوق البنفسجية. - التخلص من الطحالب والنباتات المائية الملوثة لمياه الأنهار بالوسائل الميكانيكية. - معالجة مخلفات المصانع قبل تسريبها الى المسطحات المائية. - إقامة الحواجز العائمة لمحاصرة أي بقعة ملوثة لمنع انتشارها بفعل الأمواج والرياح والتيارات البحرية. - علاج مشكلة التلوث النفطي بأحدث الطرق التكنولوجية

**(ج) اكتب اثنين لكل مما يلي: ٤ نقاط كل نقطة بدرجة**

- ١- الخسائر الاقتصادية والبيئة المترتبة على عدوان النظام العراقي البائد لدولة الكويت عام ١٩٩١م. ص ١٣٠  
- اشعال وتدمير ٧٣٧ بئرا من أصل ١٠٨٠ بئر، حيث كان اجمالي المفقود من هذه الآبار ٦ ملايين برميل يوميا من البترول الخام وحوالي ٧٠ مليون متر مكعب من الغاز الطبيعي. - تدمير ميناء الشحن وجزيرة الشحن الاصطناعية. - تدمير ٢٥ مركزا من مراكز التجميع تدميرا كليا قيمة المفقود من البترول والغاز الطبيعي من الآبار المشتعلة او المدمرة التي تقدر بحوالي ١٢٠ مليون دولار يوميا. - لتكاليف المتمثلة في توقف عمليات انتاج البترول الكويتي تقدر ١٤,٢ بليون دولار للفترة من ٢ أغسطس ١٩٩٠م حتى أوائل عام ١٩٩٢ تكاليف إعادة الأعمار في القطاع البترولي تقدر حوالي ٨٠ مليار دولار، ويتضمن ذلك تكلفة اطفاء الآبار بالإضافة الى تأهيل الآبار لمعاودة الانتاج وحفر آبار جديدة واصلاح محطات التجميع والموانئ البترولية والأرصفة. - الأضرار باحتياطي البترول المؤكد لدولة الكويت. - التأثير البيئي لهذه الكارثة على المجتمع الكويتي والمتمثل في التأثير الصحي الذي تعرض له الانسان الكويتي، والاضرار التي لحقت بالعناصر الأساسية للنظام الايكولوجي العالمي والذي يحتاج لفترة زمنية طويلة لإعادة اتزانه وإعادته لوضعه الطبيعي مرة اخرى.
- ٢- أجهزة ادخال البيانات الجغرافية. ص ١٦٥  
- جهاز المساح الضوئي. - جهاز ترقيم الخرائط الورقية - اجهزة البث المباشر