

تم تجميع
الامتحانات ونماذج الإجابة
وأرشفتها إلكترونياً
من قبل الموجه الفني
أ. حمد إبراهيم البحوه



دولة الكويت

وزارة التربية



التوجيه الفني العام للاجتماعيات

امتحان نهاية الفترة الدراسية الأولى – الصف الثاني عشر أدبي

للعام الدراسي ٢٠١٨/٢٠١٩م

لمادة : قضايا البيئة والتنمية المعاصرة

• تعليمات الامتحان

- ١- استعن بالله عز وجل فهو خير معين .
- ٢- تأكد أن الامتحان من (٧) ورقات مختلفات .
- ٣- زمن الامتحان ساعتان وربع .
- ٤- اقرأ الأسئلة بتمعن ثم أجب حسب ما هو مطلوب منك .
- ٥- أجب عن أربع أسئلة فقط على أن يكون السؤال الأول منها (إجباري).
- ٦- يمنع استخدام المزيل الأبيض (الكوريكتور) .

مع تمنياتنا لكم بالنجاح والتوفيق ،،،

العام الدراسي ٢٠١٨ / ٢٠١٩ م
الزمن : ساعتان و ربع
عدد الأوراق : ٧

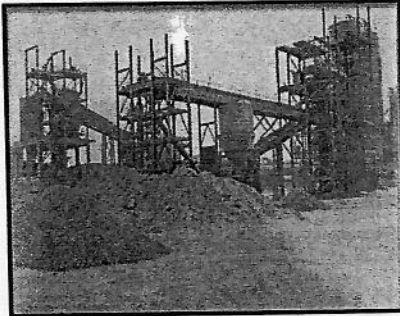
وزارة التربية
التوجيه الفني العام للاجتماعيات

امتحان نهاية الفترة الدراسية الأولى
لمقرر قضايا البيئة والتنمية المعاصرة
للفص الثاني عشر / القسم الأدبي

أجب عن (أربعة) أسئلة فقط على أن يكون السؤال الأول منها (إجبارياً) :

السؤال الأول : موضوعي (إجباري) و يتكون من (أ ، ب ، ج ، د ، هـ) :

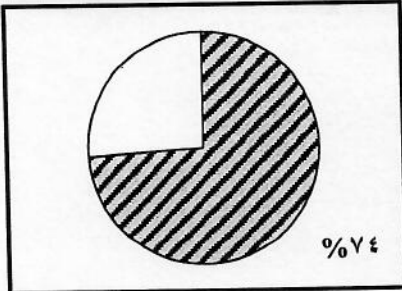
أ - لاحظ الأشكال والصور ثم أجب عن الأسئلة التالية :



١- الصورة المقابلة تمثل أحد أقسام البيئة تسمى



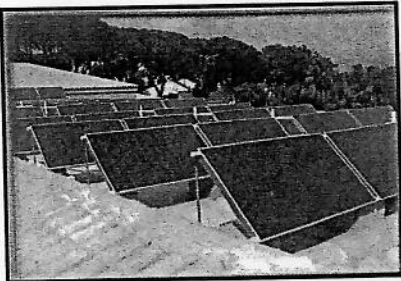
٢- الجزء المظلل في الدائرة البيانية المقابلة يمثل نسبة استيراد الوطن العربي عام ١٩٩٩م من مادة غذائية تسمى



٣- الشكل الذي أمامك يمثل شعار لمنظمة تسمى



٤- الطاقة المستخدمة في الصورة المقابلة تسمى



تابع السؤال الأول (إجباري) :

ب – أكمل العبارات التالية فيما درست :

- ١- الدولة العربية الخليجية التي حققت اكتفاء ذاتيا في انتاج القمح عام ١٩٨٤م تسمى
- ٢- الدولة التي تعرضت لغزو الجراد على المزارع عام ٢٠٠٥م تسمى
- ٣- العالم الذي أشار بأن التصحر هو التدهور البيولوجي في الغابات المدارية المطيرة في أفريقية وتحويلها إلى حشائش السافانا يسمى
- ٤- الدولة التي استخدمت الإيثانول (الكحول الإيثلي) كوقود للسيارات تسمى

ج – ظلل الحرف (أ) إذا كانت العبارتان صحيحتان و الحرف (ب) إذا كانت إحدى العبارتين خطأ في الجدول التالي :

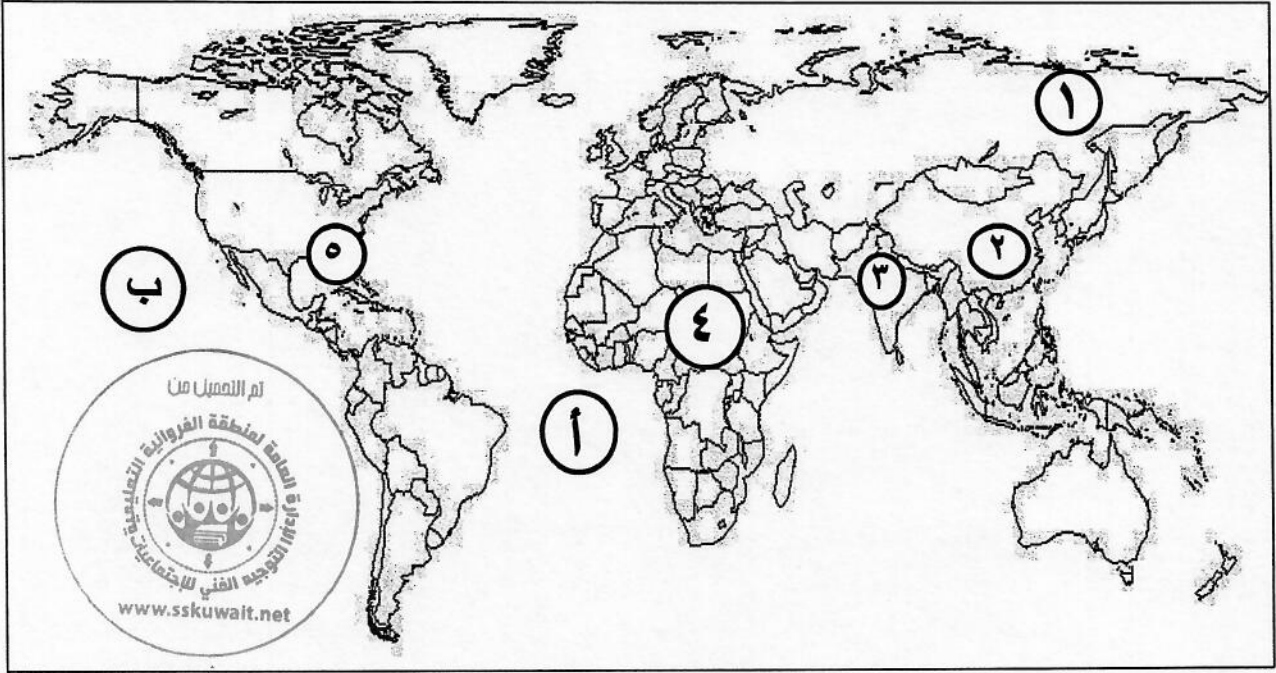
١	المقر الحالي لمنظمة الأغذية والزراعة (الفاو) هو مدينة نيويورك .	من مظاهر مشكلة الغذاء في العالم انتشار الكثير من الأمراض الغذائية .	أ	ب
٢	نقصان واحد أو أكثر من عناصر النظام البيئي يؤدي إلى اختلال الاتزان البيئي .	التخطيط البيئي يهدف إلى تحقيق استغلال متوازن للعناصر البيئية دون إحداث خلل في البيئة .	أ	ب
٣	تقع دولة الكويت ضمن الحزام القاري الذي يتميز بشدة الحرارة وقلة سقوط الأمطار .	تعرضت دولة الكويت إلى فترتين من الجفاف ساهمت في تدهور الغطاء النباتي .	أ	ب
٤	يعتبر الفحم من أقدم مصادر الطاقة الناضبة استخداماً .	تم إنشاء أول محطة لتوليد الكهرباء بالطاقة النووية في العالم عام ١٩٥٤م في فرنسا .	أ	ب
٥	يرجع تاريخ حفر أول بئر للغاز الطبيعي في العالم عام ١٨٢٠م في الولايات المتحدة الأمريكية .	تحتل روسيا الاتحادية المركز الأول عالمياً في احتياطي الفحم عام ٢٠٠٥م .	أ	ب
٦	يعتبر معدن الكبريت أحد أهم مصادر الطاقة النووية .	تعتبر مصر أكثر الدول العربية استغلالاً للطاقة الكهروريحية .	أ	ب

د - اكتب المفاهيم والمصطلحات الدالة على العبارات التالية :

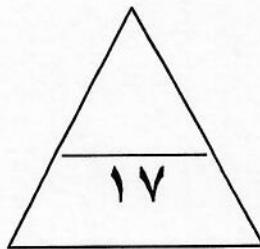
م	المفهوم	العبارات
١	- مجموعة من العناصر الحية وغير الحية تتفاعل مع بعضها ضمن وحدة بيئية متجانسة ونظام متوازن دقيق .
٢	- إدراك التأثيرات البيئية المختلفة على الكائنات الحية كالإنسان والحيوان والنبات وتأثير هذه الكائنات على البيئة نفسها وما يترتب عليها من نتائج على النظام البيئي .
٣	- حملة أطلقتها منظمة الأغذية والزراعة للأمم المتحدة عام ١٩٧٧م من أجل بناء التضامن لإنهاء الجوع في العالم .
٤	- النهر الذي يمر حوضه في أقاليم دول مختلفة وفقاً لأحكام القانون الدولي ، وفي هذه الحالة تباشر كل دولة سيادتها على ما يمر في أقاليمها مع مراعاة مصالح الدول التي يمر بها النهر .

تابع السؤال الأول (إجباري) :

هـ - لاحظ خريطة العالم التي أمامك ثم اكتب الرقم أو الحرف الدال على العبارات التالية :



- الدولة التي يقل فيها مستوى الماء بنسبة ١.٥ متر سنوياً يمثلها على الخريطة الرقم
- القارة الأقل من حيث توفير المياه النقية لسكانها حسب احصاء عام ٢٠٠١م يمثلها على الخريطة الرقم
- المحيط الأطلسي يمثله على الخريطة الحرف
- حقول بترول خليج المكسيك يمثلها على الخريطة الرقم



الدرجة بالحروف

السؤال الثاني : المقالى (اختياري) ويتكون من (أ ، ب ، ج) :
(أ) إقرأ الفقرة التالية ثم أجب عما يليها من أسئلة : ٥ درجات

(إن مشكلة الغذاء لا تنحصر في الوضع الغذائي المتدني في كثير من الدول النامية و إنما في مستقبل الوضع الغذائي السكاني ، وفي دول مجلس التعاون لدول الخليج العربية هناك عوامل اقتصادية وراء مشكلة الغذاء منها ارتفاع مستوى دخل الفرد ومن نتائجها ارتفاع قدرة الفرد الشرائية ، و بسبب الظروف المناخية الصحراوية بدول مجلس التعاون لدول الخليج العربية اهتمت بزراعة أشجار النخيل لتحملها الظروف المناخية الصحراوية) .

١- عرف ما تحته خط :

..... -
.....

٢- **أكتب اثنين** من النتائج المترتبة عن ارتفاع مستوى دخل الفرد على مشكلة الغذاء في دول مجلس التعاون لدول الخليج العربية .

..... -
.....

٣- **فسر** - الاهتمام بزراعة النخيل .

..... -
.....

(ب) فرق بين كل مما يلي :

الجوع المؤقت	الجوع المزمن
.....
.....
عيوب (مخاطر) الطاقة النووية	عيوب (مخاطر) استخدام الفحم
.....
.....

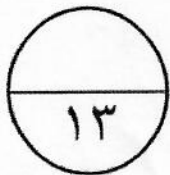
(ج) علل لما يلي :

١- للمحيطات دور مهم وحيوي في الحفاظ على الأنظمة البيئية العالمية .

..... -
.....

٢- لايزال استغلال الطاقة الكهرومائية محدوداً إذا ما قورنت بمصادر الطاقة الأخرى.

..... -
.....



الدرجة بالحروف

١٣



السؤال الثالث : المقالى (اختياري) ويتكون من (أ ، ب ، ج) :
(أ) لاحظ الجدول الذى أمامك ثم أجب عن الأسئلة التى تليه : -

نسبة إنتاج الطاقة الكهربائية عام ٢٠٠٥ م		
النسبة المئوية	النوع	الرقم
١٧.٩%	الطاقة المتجددة	١
٣٩.٨%	الفحم	٢
٦.٧%	النفط	٣
١٩.٦%	الغاز الطبيعي	٤
١٥.٧%	النووي	٥

١- استخرج حقيقة من الجدول .

.....

٢- حول نسب كل من (الطاقة المتجددة - الفحم - النفط) إلى أعمدة بيانية

٣- اكتب اثنين - من المميزات التى أدت إلى انتشار استخدام مشتقات البترول سريعاً على مستوى العالم .

.....
.....

(ب) أجب عن الأسئلة التالية :

١- اذكر استراتيجيات حماية البيئة و إدارتها .

.....
.....

٢- ما سبل ضبط حركة الكثبان الرملية للحد من زحفها وانتشارها على المناطق الزراعية والمنشآت الحيوية في البيئة البرية ؟

.....
.....
.....

(ج) عرف المفاهيم والمصطلحات التالية :

١- الأمن الغذائي :

.....

٢- تغدق التربة :

.....

٣- تغويز النفايات :

.....





السؤال الرابع : المقالى (اختياري) و يتكون من (أ ، ب ، ج) :

(أ) لاحظ الصورة التى أمامك ثم اجب عن الأسئلة التى تليها :

١- ما نوع التصحر فى الصورة المقابلة ؟

٢- عدد - الخصائص المميزة للتربة فى هذه المرحلة .

..... -

٣- علل - تملح التربة .

..... -

٤- عدد - اثنين من العوامل البشرية المسببة للتصحر .

..... -

..... -

(ب) دلل على صحة العبارات التالية :

١- تعتبر العوامل الطبيعية أحد أسباب مشكلة الغذاء فى دول مجلس التعاون لدول الخليج العربية .

..... -

..... -

٢- يرتبط الأمن الغذائى ارتباطاً شديداً بالأمن المائى .

..... -

..... -



(ج) أكتب فيما يلى :

١- خطوات تحقيق الاستراتيجىة المقترحة لصيانة الموارد .

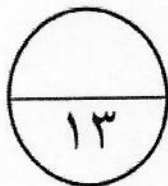
..... -

..... -

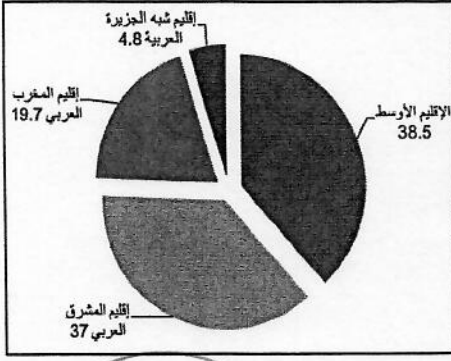
٢- دور المعتقدات الدينىة الوضعىة فى صنع المشكله الغذائىة .

..... -

..... -



الدرجة بالحروف



السؤال الخامس : المقالى (اختياري) ويتكون من (أ ، ب ، ج) :

(أ) لاحظ الدائرة البيانية التي أمامك والتي تمثل نسب التوزيع الجغرافى للموارد المائية العربية ثم أجب عن الأسئلة التي تليها:

١- حول النسب المئوية في الدائرة البيانية التي أمامك إلى جدول .



٢- ما سبيل تحقيق الأمن المائي في العالم .

.....
.....

(ب) فرق بين كل مما يلى :

البعد القيمي	البعد الأيكولوجي
.....
دور العالم لأكور في مجال الطاقة	دور العالم كلابروت في مجال الطاقة
.....

(ج) عدد كل من :

١- سبل تحقيق الأمن الغذائي في العالم .

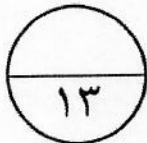
.....
.....

٢- الاستخدامات السلمية للطاقة النووية .

.....
.....

٣- سبل صيانة الغابات وتنظيم استخدامها .

.....



الدرجة بالحروف

انتهت الأسئلة



مادة فُضَيَا السُّبِيَّةِ وَالشَّمْبِيَّةِ المعاصرة

تابع السؤال الأول (إجباري) :

ب - أكمل العبارات التالية فيما درست : ((درجة لكل إجابة صحيحة)) $4 = 4 \times 1$

١- الدولة العربية الخليجية التي حققت اكتفاء ذاتيا في إنتاج القمح عام ١٩٨٤م تسمى ... المملكة العربية السعودية ..
ص ٤٥

٢- الدولة التي تعرضت لغزو الجراد على المزارع عام ٢٠٠٥م تسمى .. النيجر... ص ٣٥

٣- العالم الذي أشار بأن التصحر هو التدهور البيولوجي في الغابات المدارية المطيرة في أفريقية وتحويلها إلى حشائش السافانا يسمى .. أوبرفيل... ص ٧١

٤- الدولة التي استخدمت الإيثانول (الكحول الإيثيلي) كوقود للسيارات تسمى .. البرازيل .. ص ١٠٨

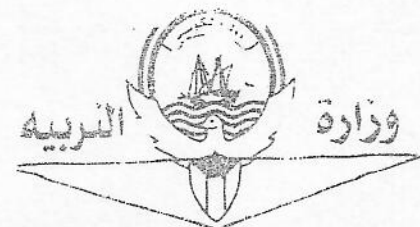
ج - ظلل الحرف (أ) إذا كانت العبارتان صحيحتان والحرف (ب) إذا كانت إحدى العبارتين خطأ في

الجدول التالي : ((نصف درجة لكل إجابة صحيحة)) $3 = 6 \times 0.5$

ب	١	من مظاهر مشكلة الغذاء في العالم إنتشار الكثير من الأمراض الغذائية . ص ٣٢	المقر الحالي لمنظمة الأغذية والزراعة (الفاو) هو مدينة نيويورك . ص ٢٩
ب	٢	التخطيط البيئي يهدف إلى تحقيق استغلال متوازن للعناصر البيئية دون إحداث خلل في البيئة . ص ٢١	نقصان واحد أو أكثر من عناصر النظام البيئي يؤدي إلى اختلال الاتزان البيئي . ص ١٦
ب	٣	تعرضت دولة الكويت إلى فترتين من الجفاف ساهمت في تدهور الغطاء النباتي . ص ٨٥	تقع دولة الكويت ضمن الحزام القاري الذي يتميز بشدة الحرارة وقلة سقوط الأمطار ص ٨٥
ب	٤	تم إنشاء أول محطة لتوليد الكهرباء بالطاقة النووية في العالم عام ١٩٥٤م في فرنسا . ص ١٠٠	يعتبر الفحم من أقدم مصادر الطاقة الناضبة استخداماً . ص ٩٦
ب	٥	تحتل روسيا الاتحادية المركز الأول عالمياً في احتياطي الفحم عام ٢٠٠٥م ص ٩٦	يرجع تاريخ حفر أول بئر للغاز الطبيعي في العالم عام ١٨٢٠م في الولايات المتحدة الأمريكية . ص ٩٨
ب	٦	تعتبر مصر أكثر الدول العربية استغلالاً للطاقة الكهروريحية . ص ١٠٦	يعتبر معدن الكبريت أحد أهم مصادر الطاقة النووية . ص ١٠٠

د - اكتب المفاهيم والمصطلحات الدالة على العبارات التالية : $4 = 4 \times 1$ ((درجة لكل إجابة صحيحة))

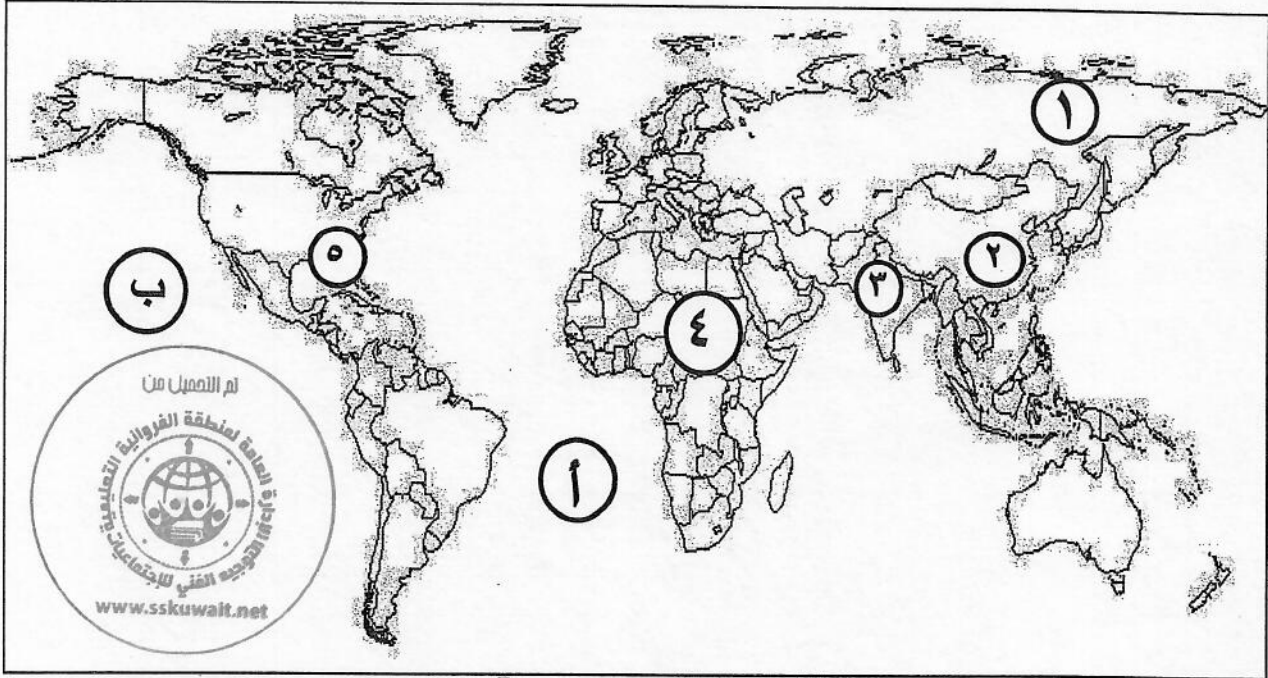
م	المفهوم	العبارات
١	<u>النظام الأيكولوجي</u> Ecosystem	- مجموعة من العناصر الحية وغير الحية تتفاعل مع بعضها ضمن وحدة بيئية متجانسة ونظام متوازن دقيق . ص ١٤
٢	<u>الوعي البيئي</u>	- إدراك التأثيرات البيئية المختلفة على الكائنات الحية كالإنسان والحيوان والنبات وتأثير هذه الكائنات على البيئة نفسها وما يترتب عليها من نتائج على النظام البيئي . ص ٢٢
٣	<u>تليفود</u> Tele food	- حملة أطلقتها منظمة الأغذية والزراعة للأمم المتحدة عام ١٩٧٧م من أجل بناء التضامن لإنهاء الجوع في العالم . ص ٤٨
٤	<u>النهر الدولي</u>	- النهر الذي يمر حوضه في أقاليم دول مختلفة وفقاً لأحكام القانون الدولي ، وفي هذه الحالة تباشر كل دولة سيادتها على ما يمر في أقاليمها مع مراعاة مصالح الدول التي يمر بها النهر . ص ٦١



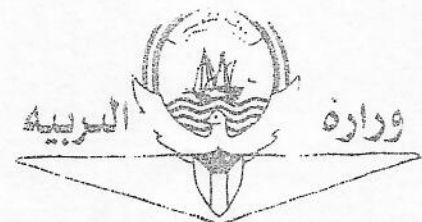
تابع السؤال الأول (إجباري) :

هـ - لاحظ خريطة العالم التي أمامك ثم اكتب الرقم أو الحرف الدال على العبارات التالية :

((نصف درجة لكل اجابة صحيحة)) $٢ = ٤ \times ٠.٥$



- الدولة التي يقل فيها مستوى الماء بنسبة ١٥ متر سنوياً يمثلها على الخريطة الرقم ٢. ص ٦٠.....
- القارة الأقل من حيث توفير المياه النقية لسكانها حسب إحصاء عام ٢٠٠١ م يمثلها على الخريطة الرقم ٤.....
- المحيط الأطلنطي يمثلها على الخريطة الحرف أ..... ص ٨١.....
- حقول بترول خليج المكسيك يمثلها على الخريطة الرقم .. ٥ .. ص ٩٧



السؤال الثاني : المقالى (اختياري) ويتكون من (أ ، ب ، ج)

(أ) إقرأ الفقرة التالية ثم أجب عما يليها من أسئلة : ٥ درجات

(إن مشكلة الغذاء لا تنحصر في الوضع الغذائي المتدني في كثير من الدول النامية و إنما في مستقبل الوضع الغذائي السكاني ، وفي دول مجلس التعاون لدول الخليج العربية هناك عوامل اقتصادية وراء مشكلة الغذاء منها ارتفاع مستوى دخل الفرد ومن نتائجها ارتفاع قدرة الفرد الشرائية ، وبسبب الظروف المناخية الصحراوية بدول مجلس التعاون لدول الخليج العربية اهتمت بزراعة أشجار النخيل لتحملها الظروف المناخية الصحراوية) .

١- عرف ما تحته خط : ص ٣١ ١×١=

- حدوث نقص واضح في كمية الغذاء ونوعيته عن المعدلات المقبولة التي يمكن أن تحقق الحد الأدنى من السعرات الحرارية اللازمة للفرد .

٢- أكتب اثنين من النتائج المترتبة عن ارتفاع مستوى دخل الفرد على مشكلة الغذاء في دول مجلس التعاون لدول

الخليج العربية . ص ٤٤ ٢×١= (يكتفى بنقطتين)

- ارتفاع قدرة الفرد الشرائية - ارتفاع قيمة استهلاك الفرد من الغذاء - هجرة الأفراد للعمل الزراعي

٣- فسر - الاهتمام بزراعة النخيل . ص ٥٦ ٢×١= (يكتفى بنقطتين)

- تتحمل المناخ الصحراوي حيث درجة الحرارة المرتفعة والجفاف - يتراوح عمر النخلة ما بين ١٠٠ -

١٥٠ سنة - تلعب دوراً مهماً في زراعة المحاصيل الأخرى حيث تزرع الحمضيات تحت أشجار النخيل

لحمايتها من أشعة الشمس كذلك جعل النخيل مصدات للرياح القوية التي تسقط الحمضيات - لشجار النخيل

قيمة غذائية (السكريات / الفيتامينات) - كل أجزاء النخلة ذات فائدة بحيث تدخل في كافة الصناعات الغذائية

والإنشائية والطبية.

(ب) فرق بين كل مما يلي : ((درجة لكل نقطة)) ٤×١=

الجوع المزمن ص ٥١ (درجة واحدة)	الجوع المؤقت ص ٥١ (درجة واحدة)
يحدث عندما لا يتمكن الناس من الحصول على ما يكفي من الغذاء لفترة طويلة بسبب الفقر .	حالة عابرة تنتج عن أحداث مثل الجفاف والزلازل والنزاع المسلح (الحروب الأهلية) .
عيوب (مخاطر) استخدام الفحم ص ٩٧ (درجة واحدة)	عيوب (مخاطر) الطاقة النووية ص ١٠٠ (درجة واحدة)
- يعتبر الفحم من أكثر مصادر الطاقة الناضبة تلويثاً للبيئة . - حفر مناجم الفحم يؤدي إلى إتلاف مساحات واسعة من الأراضي الصالحة للزراعة . (يكتفى بنقطه واحده)	- احتمال حدوث تسرب إشعاعي أو انفجار بالمفاعل النووي (حادثة تشيرنوبل ١٩٨٦م في أوكرانيا) - التكلفة الكبيرة وصعوبة التخلص من النفايات النووية المشعة . - يؤدي التخلص من مياه التبريد من محطات الطاقة الكهرونووية إلى التلوث الإشعاعي الشديد لمياه البحار و المحيطات (للأسماك ومنها إلى الإنسان) (يكتفى بنقطه واحده)

(ج) علل لما يلي : ((درجة لكل نقطة)) ٤×١=

١- للمحيطات دور مهم وحيوي في الحفاظ على الأنظمة البيئية العالمية . ص ٢٠ (يكتفى بنقطتين) ٢×١=

- تعتبر وسيلة من وسائل النقل والطاقة - توفر جزءاً كبيراً من غذاء العالم (البروتين)

- تساعد على إدامة الحياة النباتية والحيوانية - لها دور فعال في التأثير على المناخ العالمي .

٢- لايزال استغلال الطاقة الكهرومائية محدوداً إذا ما قورنت بمصادر الطاقة الأخرى . ص ١٠٥ ٢×١=

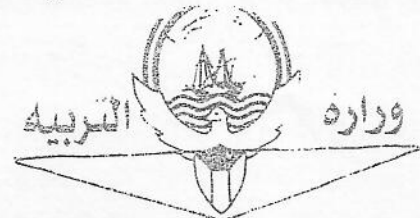
(يكتفى بنقطتين)

- يقع معظم احتياطي الطاقة الكهرومائية في دول نامية في قارات أفريقيا و آسيا و أمريكا الجنوبية ، وهذه الدول

عاجزة مالياً ، إذ لا تستطيع استثمار و استغلال هذه الطاقة في إنتاج كميات كبيرة من الكهرباء .

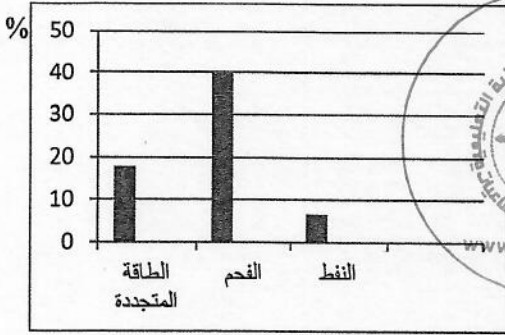
- معظم الدول النامية فقيرة و معدل استهلاكها للكهرباء متدنٍ بسبب عدم وجود صناعات مختلفة بها تحتاج إلى استهلاك قدر كبير من الطاقة .

- تقع بعض المصادر المائية بعيدة عن نطاق العمران في كثير من الدول ، مما يجعل تكاليف نقل الطاقة المنتجة إلى مسافات طويلة غالبية لا تستطيع هذه الدول تحملها .



السؤال الثالث : المقالى (اختياري) ويتكون من (أ ، ب ، ج)

(أ) لاحظ الجدول الذى أمامك ثم أجب عن الأسئلة التى تليه : - ص ١٠٤



الرقم	النوع	النسبة المئوية
١	الطاقة المتجددة	١٧.٩%
٢	الفحم	٣٩.٨%
٣	النفط	٦.٧%
٤	الغاز الطبيعي	١٩.٦%
٥	النووي	١٥.٧%

١- استخرج حقيقة من الجدول . (درجة واحدة)

(ما يراه المصحح مناسباً)

٢- حول نسب كل من (الطاقة المتجددة - الفحم - النفط) إلى **أعمدة بيانية** . $٤ \times ٢ = ٨$ (درجتان كل عمود نصف درجة والمعمرين نصف درجة)

٣- **أكتب اثنتين** - من المميزات التي أدت إلى انتشار استخدام مشتقات البترول سريعاً على مستوى العالم. ص ٩٧ $٢ \times ٢ = ٤$

- كمية الطاقة الناتجة من البترول كبيرة . - سهولة نقل البترول من مناطق الإنتاج إلى مناطق الاستهلاك .
- يعد البترول من العناصر الأساسية في كثير من الصناعات الكيماوية .

(ب) أجب عن الأسئلة التالية : ((درجة لكل نقطة)) $١ \times ٥ = ٥$

١- **أذكر استراتيجيات حماية البيئة وإدارتها** . ص ٢٣ $٢ \times ٢ = ٤$ (يكتفى بنقطتين)

- البيئة نظام متكامل ذو حدود فيزيوجرافية وطبيعية ليس من الضروري أن تتطابق مع الحدود السياسية و إن أي خلل أو تدهور في أي عنصر من العناصر المكونة لهذه البيئة يؤثر حتماً في النظام البيئي ككل - إن الحفاظ على نوعية بيئية سليمة وحمايتها يعتبر ضرورة أساسية لاستمرارية النشاطات البشرية ومن ثم دفع عجلة التنمية في إطار شامل متكامل - إن حماية البيئة عملية ذات أبعاد اقتصادية لا بد أن تؤخذ في الإعتبار كما يجب اعتبار تكاليف حماية البيئة جزءاً من تكاليف العملية الإنمائية الشاملة - إن للبيئة مشاكلها وأبعادها المحلية والإقليمية والدولية التي لا بد أن تؤخذ بعين الإعتبار عند التخطيط لأي برنامج لحماية البيئة - إن توفر العنصر البشري الواعي والقادر على استيعاب التكنولوجيا الحديثة واستخدامها في أغراض حماية البيئة و تنميتها ، يعتبر أحد المقومات الرئيسية لعملية إدارة وحماية البيئة - بالرغم من أن التلوث الناجم عن النشاطات البشرية يعتبر من أهم الأخطار التي تهدد مكونات البيئة المختلفة التي يجب النظر إليها بجدية ، إلا أن ذلك لا يمثل التهديد الوحيد للبيئة ، ذلك أن حماية البيئة ماهي إلا عملية أشمل من ذلك وتهدف في النهاية إلى المحافظة على عناصر البيئة وحمايتها من أية أضرار قد تؤثر على فعاليتها - معظم المشاكل البيئية تنجم عن عدم التقويم السليم والفهم الواعي لأبعاد النشاطات الإنسانية المختلفة ، وعليه فيجب التحفظ في اتخاذ أية قرارات تخص حماية البيئة في حالة عدم توفر المعلومات الكافية .

٢- **ما سبل ضبط حركة الكثبان الرملية للحد من زحفها وانتشارها على المناطق الزراعية والمنشآت الحيوية في البيئة البرية ؟**

ص ٨٨ (يكتفى بثلاث نقاط) $١ \times ٣ = ٣$

- الطرق الميكانيكية وذلك من خلال عمل حواجز أو أسوار عمودية باستخدام مواد مختلفة (صفائح حديد أو خشب أو طابوق) والعديد من الطرق الأخرى - الطرق الكيماوية والمتمثلة في المشتقات النفطية من خلال رشها على الكثبان الرملية للحد من حركتها - الطرق البيولوجية وذلك من خلال زراعة الكثبان الرملية أو زراعة مصدات من الأشجار الطويلة (تحريج) تعمل على منع زحف الرمال .

(ج) عرف المفاهيم والمصطلحات التالية : ((درجة لكل مفهوم)) $١ \times ٣ = ٣$

١- **الأمن الغذائي** : قدرة المجتمع على توفير المواد الغذائية بأنواعها المختلفة وبالكميات المناسبة التي تحقق الحد الأدنى اللازم للسكان في جميع الأوقات . ص ٤٨

٢- **تغذوق التربة** : زيادة نسبة المياه للمحاصيل والمزروعات . ص ٧٣

٣- **تغويز النفايات** : استخدام النفايات المنزلية التي تحتوي على مواد عضوية يسهل تخميرها بواسطة البكتريا في إنتاج غاز الميثان . ص ١٠٧





السؤال الرابع : المقالى (اختياري) و يتكون من (أ ، ب ، ج) :

(أ) لاحظ الصورة التي أمامك ثم اجب عن الأسئلة التي تليها:

$٥ = ٥ \times ١$

- ١- ما نوع التصحر في الصورة المقابلة ؟ ..التصحر الشديد جداً. (درجة)
- ٢- عدد - الخصائص المميزة للتربة في هذه المرحلة . ص ٧٥ (درجة واحدة)
 - تفقد التربة قدرتها الإنتاجية - تتكون قشرة ملحية مع التربة
 - تتحول إلى تربة غير مسامية لا تسمح بدخول الماء (يكتفى بنقطة واحدة)
 - يترادد عدد الكائنات الرملية الكبيرة فيها .

٣- علل - تملح التربة . ص ٧٣ (درجة واحدة) (يكتفى بنقطة واحدة)

- استعمال مياه الري التي تحتوي على أملاح بنسب متفاوتة - الانشطة البشرية

٤- عدد - اثنين من العوامل البشرية المسببة للتصحر . ص ٧٧ (درجتين)

- الإفراط الرعوي - الإفراط في الزراعة - تملح التربة و تخدقها - الإفراط في قطع الأخشاب وإزالة الغابات .

(ب) دلل على صحة العبارات التالية : ((درجة لكل نقطة)) $٤ = ٤ \times ١$

١- تعتبر العوامل الطبيعية أحد أسباب مشكلة الغذاء في دول مجلس التعاون لدول الخليج العربية . ص ٤٤

$٢ = ٢ \times ١$ (يكتفى بنقطتين)

- موارد المياه : تعاني دول المجلس من قلة موارد المياه - التربة : التربة السائدة في المنطقة تربة رملية
- تحرك الرمال : من المعوقات الطبيعية التي تواجه التنمية الزراعية - درجة الحرارة : تتميز المنطقة بارتفاع درجة الحرارة بسبب وقوعها في النطاق المداري وشبه المداري .

٢- يرتبط الأمن الغذائي ارتباطاً شديداً بالأمن المائي . ص ٥٨ (يكتفى بنقطتين) $٢ = ٢ \times ١$

- يأتي ما بين ٣٠ - ٤٠% من إنتاج الأغذية في العالم من مجموع الأراضي المروية التي تشكل ١٦% من مجموع الأراضي الزراعية في العالم - يأتي نحو ٢% من مجموع الإنتاج السمكي من المياه العذبة في العالم - تبلغ الاحتياجات الحالية من مياه الشرب للحيوانات في مزارع التسمين على مستوى العالم ٦٠ مليار لتر يومياً ، و تسهم هذه الحيوانات بربع قيمة الإنتاج الغذائي في العالم .

(ج) أكتب فيما يلي : ((درجة لكل نقطة)) $٤ = ٤ \times ١$

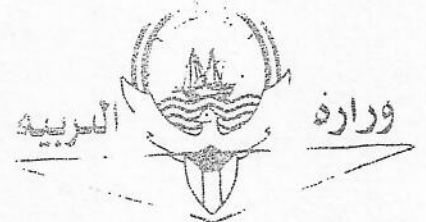
١- خطوات تحقيق الإستراتيجية المقترحة لصيانة الموارد . ص ٢١ $٢ = ٢ \times ١$

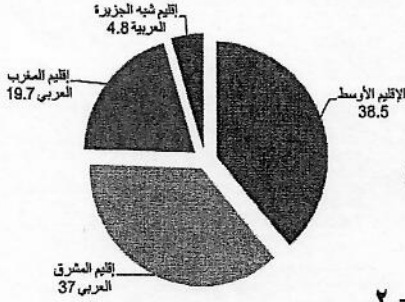
- إيجاد توازن بين النمو السكاني من جهة ، و النمو الاقتصادي وما يتطلبه من زيادة الطلب على العناصر البيئية المختلفة من جهة أخرى .

- توفير مستلزمات السكان المتزايدة ، دون إحداث ضرر على العناصر البيئية والنظام الأيكولوجي .

٢- دور المعتقدات الدينية الوضعية في صنع المشكلة الغذائية . ص ٣٦ (يكتفى بنقطتين) $٢ = ٢ \times ١$

- الهند تقدر بعض الطوائف الأبقار، وبالتالي يحرمون على أنفسهم أكل لحومها وشرب لبنها .
- كما تحرم بعض القبائل الأفريقية أكل أنواع معينة من الأسماك والقشريات رغم غنى لحمها بالبروتينات الحيوانية .





السؤال الخامس: المقالى (اختياري) ويتكون من (أ ، ب ، ج):

(أ) لاحظ الدائرة البيانية التي أمامك والتي تمثل نسب التوزيع الجغرافي

للموارد المائية العربية ثم أجب عن الأسئلة التلي تليها : ص ٦٣

١- حول النسب المئوية في الدائرة البيانية التي أمامك إلى جدول . درجتان

$$٢ = ٤ \times ٥$$

إقليم الأوسط	إقليم المشرق العربي	إقليم المغرب العربي	إقليم شبه الجزيرة العربية
38.5%	37%	19.7%	4.8%

٢- ما سبيل تحقيق الأمن المائي في العالم . ص ٦٦ * ٢ = ٢ (يكتفى بنقطتين)

- إدخال التكنولوجيا الحديثة وتحسين أنظمة الري - عقد المؤتمرات ووضع البرامج والخطط وسن القوانين المتعلقة بالمياه تحت إشراف الحكومات والمنظمات العالمية - توعية السكان توعية سليمة بطرق الاستخدام الصحيحة للمياه من خلال إنشاء جمعيات ومؤسسات ترفع هذا الشعار - تفعيل الدور الإعلامي للدولة .

(ب) فرق بين كل مما يلي : ((درجة لكل نقطة)) ٤ = ٤ x ١

البعد البيئي ص ١٤	البعد الأيكولوجي ص ١٤
تتمثل في الجوانب الإدارية والقانونية والترتيبات وغيرها من الإجراءات والأساليب التي تدير شئون الإنسان من الجوانب الاجتماعية والاقتصادية .	البيئة التي توجد فيها الحياة ويتواجد فيها الإنسان الذي يقوم بنشاطاته المختلفة .
دور العالم لاكور في مجال الطاقة ص ١٠٦	دور العالم كلابروت في مجال الطاقة ص ١٠٠
طور أساليب استخدام طاقة الرياح في القرن التاسع عشر حيث استطاع توليد الكهرباء بواسطة الطواحين الهوائية .	هو الذي اكتشف اليورانيوم المشع أكثر العناصر استخداماً للحصول على الطاقة النووية عام ١٧٨٩م .

(ج) عدد كل من : ((درجة لكل نقطة)) ٥ = ٥ x ١ ص ٣١

- ١- سبل تحقيق الأمن الغذائي في العالم . ص ٥٠ + ٤٩ = ٢ (يكتفى بنقطتين)
- زيادة المنتجات الزراعية - زيادة الإنتاج الحيواني - زيادة المنتجات البحرية
 - زيادة المنتجات الغذائية - إقامة الصناعات الزراعية - إقامة وتحسين البنية التحتية

٢- الاستخدامات السلمية للطاقة النووية . ص ١٠٠ = ٢ x ١ (يكتفى بنقطتين)

- توليد الكهرباء - علاج بعض الأمراض السرطانية - تحسين السلالات النباتية - دراسة الطبقات الجيولوجية
 - تسيير السفن والغواصات وحاملات الطائرات .
- ٣- سبل صيانة الغابات وتنظيم استخدامها . ص ٨٨ = ١ x ١ (يكتفى بنقطة واحدة)
- سن القوانين والتشريعات التي تحمي الغابات من الاستنزاف .
 - حراسة مناطق الغابات .
 - استزراع الأشجار في المناطق ذات الحساسية المرتفعة التي تكون عناصرها عرضة للتدهور البيئي وظهور التصحر مثل مناطق سفوح الجبال .

